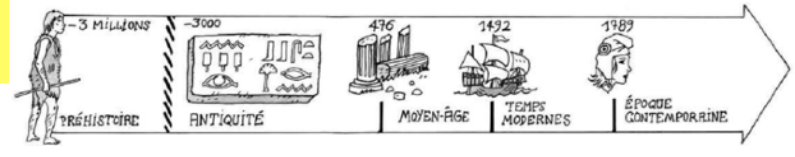


# H20bis- La première guerre mondiale

J'identifie la période.



1. Je me demande ?



2. Je cherche

Document 1 : Pourquoi la Première guerre mondiale éclate-t-elle?

Au début du XX<sup>ème</sup> siècle, de nombreuses rivalités économiques, coloniales et territoriales opposent les États européens. Deux grandes alliances s'organisent entre pays : la Triple Alliance et la Triple Entente. À la suite de l'assassinat de François-Ferdinand, le futur empereur d'Autriche-Hongrie, les déclarations de guerre se multiplient. La France entre dans le conflit contre l'Allemagne et ses alliés le 3 août 1914.

Tous les hommes, dans tous les pays, doivent rejoindre le front. Commence alors une guerre que l'on croyait courte, mais qui va durer plus de quatre ans.

➔ Complète la carte de la Première Guerre mondiale en Europe.

Legend:

- Pays de la Triple Entente :
- Pays de la Triple Alliance (ou Triplice) :
- Pays allié de la Russie

Map labels: Océan Atlantique, Mer du Nord, Mer Baltique, Mer Noire, Mer Méditerranée, 250 km.

1. Colorie en vert la France et ses alliés pendant la guerre.
2. Colorie en orange l'Allemagne et ses alliés.
3. Complète la légende.
4. Écris au bon endroit : France, Empire allemand, Royaume-Uni, Empire d'Autriche-Hongrie, Empire russe, Italie, Serbie.
5. Donne un titre à ta carte.

1. Colorie en vert la France et ses alliés pendant la guerre.
2. Colorie en orange l'Allemagne et ses alliés.
3. Complète la légende.
4. Écris au bon endroit : France, Empire allemand, Royaume-Uni, Empire d'Autriche-Hongrie, Empire russe, Italie, Serbie.
5. Donne un titre à ta carte.

➔ Lis cette première page de journal puis réponds aux questions.



1. Que s'est-il passé le 28 juin 1914 à Sarajevo ?

---



---



---

2. De quel pays est l'assassin de l'archiduc et de l'archiduchesse ?

---



---

En représailles à cet attentat, l'Empire d'Autriche-Hongrie déclare la guerre à la Serbie. Or, les pays alliés ont un accord entre eux : défendre celui qui est attaqué. Essaie de comprendre ce qui se passe alors.

La Russie veut défendre la Serbie et décide de se préparer à la guerre contre l'Autriche-Hongrie. Du coup, \_\_\_\_\_

---



---

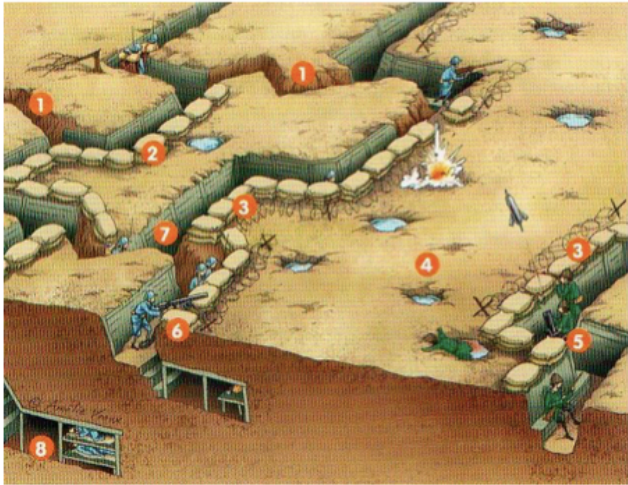
1. Je me demande ?

Document 2 : Comment la première guerre mondiale se déroule-t-elle ?

2. Je cherche

La guerre qui éclate en 1914 est d'abord une **guerre de mouvement**. Mais devant l'échec de leurs offensives, les armées mènent une **guerre de position** et s'enterrent dans des **tranchées**. Les combats s'intensifient et causent de grandes pertes à tous les belligérants. Après quatre années de conflit, l'Allemagne signe un armistice le **11 novembre 1918**. La guerre s'achève avec près de 10 millions de soldats morts au front.

➔ Complète la légende de ce schéma puis réponds aux questions.



- 1 \_\_\_\_\_
- 2 \_\_\_\_\_
- 3 \_\_\_\_\_
- 4 \_\_\_\_\_
- 5 \_\_\_\_\_
- 6 \_\_\_\_\_
- 7 \_\_\_\_\_
- 8 \_\_\_\_\_

♦ Quelle est le rôle d'une tranchée ? \_\_\_\_\_

Pourquoi y a-t-il une première et une deuxième ligne ? \_\_\_\_\_

♦ À quoi sert un boyau ? \_\_\_\_\_



Petite recherche Internet. Surfe sur la toile et trouve les bonnes réponses.

1. Le 9 septembre 1914, l'armée française, sous les ordres du Maréchal Joffre, stoppe l'avancée de l'armée allemande au cours de ...

- ♦ La bataille de Verdun
- ♦ La bataille de la Somme
- ♦ La bataille de la Marne
- ♦ La bataille d'Austerlitz

2. En novembre, le front se stabilise de Dunkerque aux Vosges sur une ligne de 800km. La guerre de mouvement laisse place à une autre stratégie qui durera plusieurs années. Laquelle ?

- ♦ La drôle de guerre
- ♦ L'armistice
- ♦ La guerre de position
- ♦ La guerre froide
- ♦ La guerre de Troie

3. Quelle bataille a été la plus meurtrière de la Première Guerre mondiale ? Combien a-t-elle fait de morts ?

4. Quel nom donne -t-on à la Première Guerre mondiale ? \_\_\_\_\_

5. Quel était le nom du commandant des troupes françaises lors de la bataille de Verdun ?

- ♦ Le maréchal Joffre
- ♦ Le maréchal Foch
- ♦ Le général De Gaulle
- ♦ Le général Pétain

Un site pour t'aider : [https://fr.wikidia.org/wiki/Bataille\\_de\\_Verdun](https://fr.wikidia.org/wiki/Bataille_de_Verdun)

6. Après l'arrivée des renforts américains, le 18 juillet 1918, Foch lance une contre-attaque et remporte la seconde victoire de la Marne. À partir du 8 août, les Allemands commencent à se rendre par milliers. Le 7 novembre, l'Allemagne demande l'armistice. Où fut signé l'armistice ?

- ♦ à Berlin
- ♦ dans la forêt de Fontainebleau
- ♦ à Londres
- ♦ dans la forêt de Compiègne
- ♦ à Paris

1. Je me demande ?

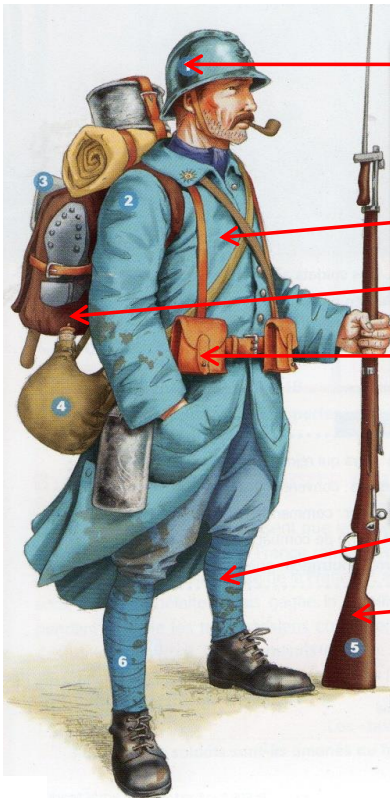
## Document 3 : Quelle est la vie des soldats sur le front ?

2. Je cherche

La Première Guerre mondiale touche l'ensemble des pays.

Les premiers assauts sont extrêmement violents et l'artillerie tue une grande partie des troupes. Des **tranchées** sont alors creusées. Les **gaz toxiques** (« gaz moutarde ») sont utilisés pour la première fois. Certains jours, les morts et les blessés se comptent par milliers. Dans les tranchées, la vie quotidienne des soldats est **très dure** : manque de nourriture, manque d'hygiène, la pluie et le froid sont terribles. Qu'ils soient français, allemands, australiens, sénégalais ou américains, la guerre est une épreuve.

➔ **Complète** la légende de ce soldat français.



1 Quelle est la nature de ce document ?

2 De quel livre est-il extrait ?

3 Qui en est l'auteur ?

4 Cite trois difficultés quotidiennes des soldats dans les tranchées en dehors des combats ?

5 Que fait-on avant d'envoyer les soldats attaquer la tranchée ennemie ?

6 Quels dangers menacent les soldats lorsqu'ils partent à l'attaque ?

Les tranchées transforment la bataille. [...] Le front est, en fait, des deux côtés, un réseau compliqué de tranchées successives, reliées par des boyaux<sup>(1)</sup>. La vie dans les tranchées est très dure. Les soldats restent plusieurs jours en ligne<sup>(2)</sup>. Ils dorment par terre. Ils ne peuvent se laver ni se raser. [...] Ils souffrent de la pluie, du froid, de la faim et de la soif, car on ne peut pas toujours les ravitailler. [...] Les poilus sont sales, ils ont beaucoup de poux. De gros rats courent dans les tranchées. Quand il pleut, on patauge dans l'eau et l'on s'enfonce dans la boue. [...] Entre la première ligne de chaque côté, il y a rarement plus de 100 ou 200 mètres, mais cet espace est difficile à franchir. Dès que les soldats sortent de leur tranchée pour attaquer, les mitrailleuses ennemies leur tirent dessus. Aussi, avant d'attaquer une tranchée, on cherche à la démolir à coups de canon, à détruire les barbelés, les mitrailleuses, et à tuer les soldats qui la défendent. Pour ceux-ci, c'est terrible. Le bombardement peut durer plusieurs jours et plusieurs nuits.

Antoine Prost, *La Grande Guerre expliquée à mon petit-fils*,  
© Éditions Seuil, 2005.

(1) Des boyaux : des tranchées moins larges que les autres.

(2) Être en ligne : être au combat.

## Première Guerre mondiale (1914-1918)

### I – Pourquoi la Première guerre mondiale éclate-t-elle?

Au début du XX<sup>ème</sup> siècle, de nombreuses **rivalités** économiques, coloniales et territoriales opposent les États européens. Deux grandes alliances s'organisent entre pays : la **Triple Alliance** et la **Triple Entente**. À la suite de l'assassinat de François-Ferdinand, le futur empereur d'Autriche-Hongrie, les déclarations de guerre se multiplient. La France entre dans le conflit contre l'Allemagne et ses alliés le 3 août 1914.

Tous les hommes, dans tous les pays, doivent rejoindre le front.

Commence alors une guerre que l'on croyait courte, mais qui va durer plus de quatre ans.

### II – Comment la Première Guerre mondiale se déroule-t-elle ?

La guerre qui éclate en 1914 est d'abord une **guerre de mouvement**. Mais devant l'échec de leurs offensives, les armées mènent une **guerre de position** et s'enterrent dans des **tranchées**. Les combats s'intensifient et causent de grandes pertes à tous les belligérants. Après quatre années de conflit, l'Allemagne signe un armistice le **11 novembre 1918**. La guerre s'achève avec près de 10 millions de soldats morts au front.

### III –Quelle est la vie des soldats sur le front ?

La Première Guerre mondiale touche l'ensemble des pays.

Les premiers assauts sont extrêmement violents et l'artillerie tue une grande partie des troupes. Des **tranchées** sont alors creusées. Les **gaz toxiques** (« gaz moutarde ») sont utilisés pour la première fois. Certains jours, les morts et les blessés se comptent par milliers. Dans les tranchées, la vie quotidienne des soldats est **très dure** : manque de nourriture, manque d'hygiène, la pluie et le froid sont terribles. Qu'ils soient français, allemands, australiens, sénégalais ou américains, la guerre est une épreuve.

#### IV – Quelles sont les conséquences de la guerre sur les civils ?

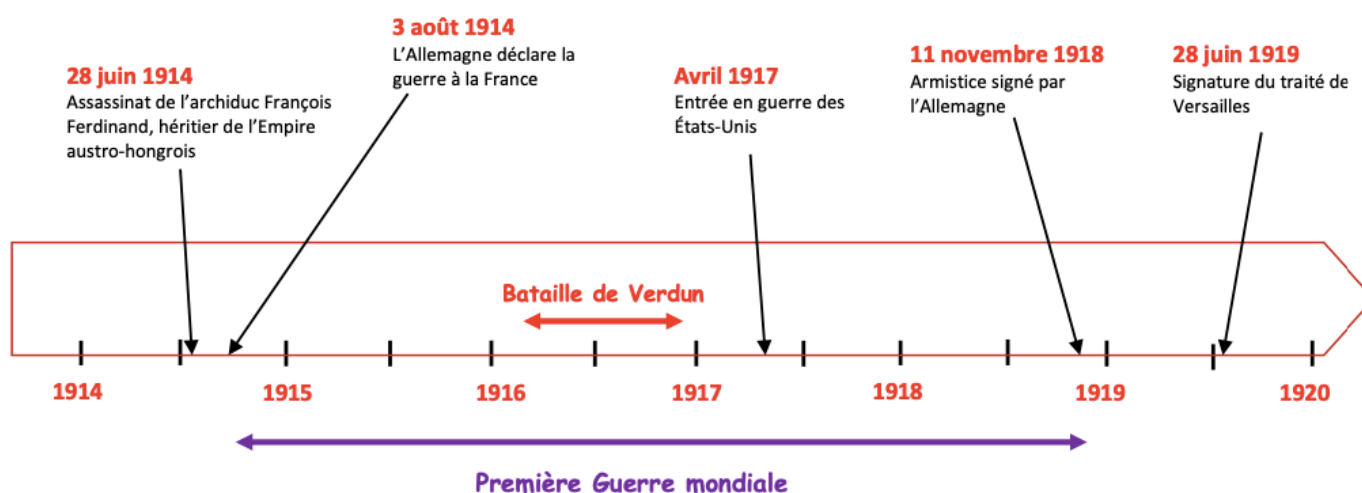
L'ensemble de la population française est engagé dans la guerre. À l'arrière, **les femmes remplacent les hommes** partis au front. Elles travaillent dans les usines, les champs, les hôpitaux. L'industrie est essentiellement consacrée à l'effort de guerre : fabrication d'armes, de munitions et d'uniformes. Les **pénuries** et les **restrictions** sont nombreuses et les conditions de vie se dégradent.

[Clic ! L'arrière front](#)

#### V – Quelles traces gardons-nous de la Grande Guerre ?

À la fin du conflit, **le bilan humain est très lourd**. La **Grande Guerre** a laissé de nombreuses traces dans tous les pays d'Europe et en France tout particulièrement, là où ont eu lieu les principaux combats. Des monuments ont été construits. Des cimetières ont remplacé les champs. La carte de l'Europe a été bouleversé. Et les sociétés du monde entier gardent encore le souvenir de cette Grande Guerre par le cinéma, les romans et les souvenirs de famille.

[Clic ! Le soldat inconnu](#)



#### Lexique

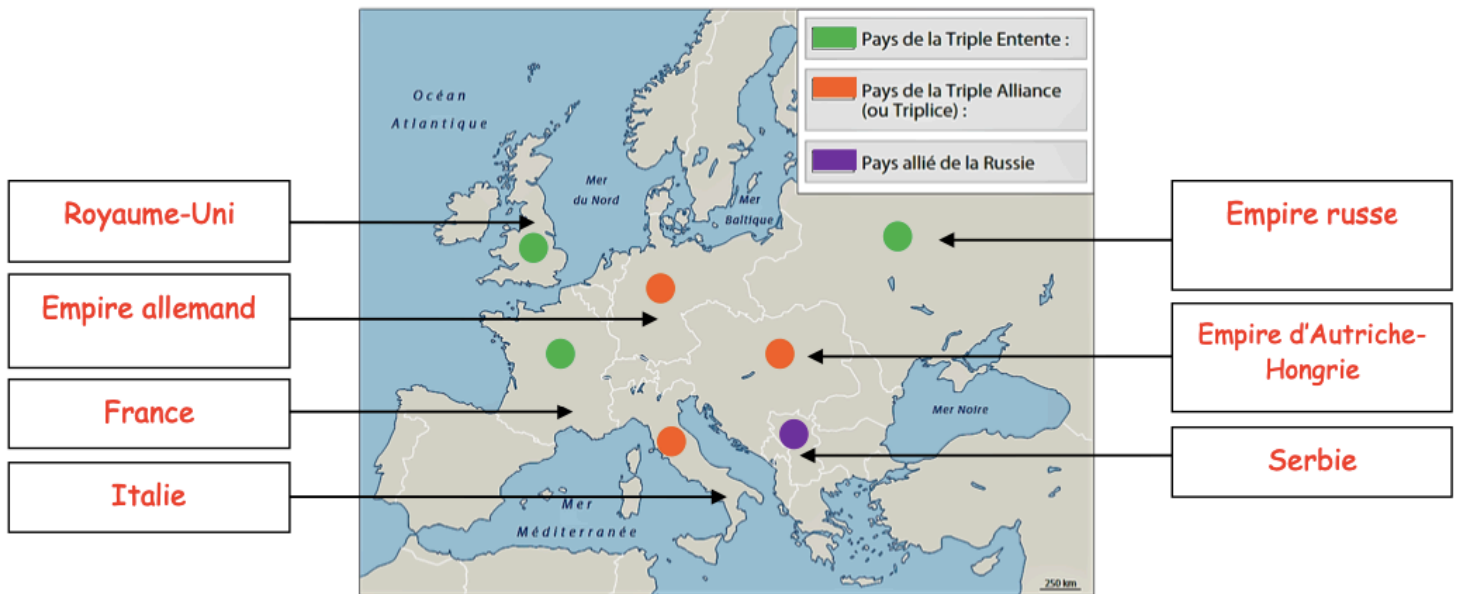
- un **armistice** : accord qui met fin aux combats
- une **artillerie** : ensemble des canons et des obus d'une armée.
- un **belligérant** : pays en guerre
- **des civils** : population non militaire
- un **front** : zone de combat
- une **pénurie** : manque de ce qui est nécessaire

[QUIZ \(clic !\)](#)

[Pour aller plus loin clic !](#)

# CORRECTION

➔ Complète la carte de la Première Guerre mondiale en Europe.



Les alliances à la veille de la Première Guerre mondiale

➔ Lis cette première page de journal puis réponds aux questions.

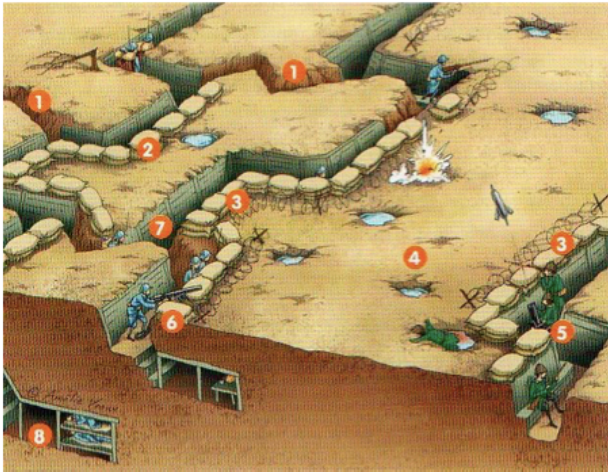


1. Que s'est-il passé le 28 juin 1914 à Sarajevo ?  
Un attentat a tué le prince François-Ferdinand, futur empereur de l'Empire austro-hongrois, et sa femme.
2. De quel pays est l'assassin de l'archiduc et de l'archiduchesse ?  
Il est de Serbie.

En représailles à cet attentat, l'Empire d'Autriche-Hongrie déclare la guerre à la Serbie. Or, les pays alliés ont un accord entre eux : défendre celui qui est attaqué. Essaie de comprendre ce qui se passe alors.

La Russie veut défendre la Serbie et décide de se préparer à la guerre contre l'Autriche-Hongrie. Du coup, l'Allemagne va défendre l'Autriche-Hongrie et les autres pays vont se défendre les uns les autres.

➔ Complète la légende de ce schéma puis réponds aux questions.



- ① boyau
- ② 2<sup>ème</sup> ligne
- ③ 1<sup>ère</sup> ligne
- ④ no man's land (zone située entre deux tranchées ennemies)
- ⑤ mortier
- ⑥ mitrailleuse
- ⑦ tranchée
- ⑧ abri

♦ Quelle est le rôle d'une tranchée ? Une tranchée sert à se protéger de l'ennemi.

Pourquoi y a-t-il une première et une deuxième ligne ? La 1<sup>ère</sup> ligne sert à se défendre et la 2<sup>ème</sup> ligne à se reposer, à se ravitailler...

♦ À quoi sert un boyau ? Un boyau sert à se déplacer dans les tranchées.



Petite recherche Internet. Surfe sur la toile et trouve les bonnes réponses.

1. Le 9 septembre 1914, l'armée française, sous les ordres du Maréchal Joffre, stoppe l'avancée de l'armée allemande au cours de ...

♦ La bataille de Verdun ♦ La bataille de la Somme ♦ La bataille de la Marne ♦ La bataille d'Austerlitz

2. En novembre, le front se stabilise de Dunkerque aux Vosges sur une ligne de 800km. La guerre de mouvement laisse place à une autre stratégie qui durera plusieurs années. Laquelle ?

♦ La drôle de guerre ♦ L'armistice ♦ La guerre de position ♦ La guerre froide ♦ La guerre de Troie

3. Quelle bataille a été la plus meurtrière de la Première Guerre mondiale ? Combien a-t-elle fait de morts ?

La bataille de la Somme a été la plus meurtrière avec 1 060 000 morts.

4. Quel nom donne-t-on à la Première Guerre mondiale ? la Grande Guerre

5. Quel était le nom du commandant des troupes françaises lors de la bataille de Verdun ?

♦ Le maréchal Joffre ♦ Le maréchal Foch ♦ Le général De Gaulle ♦ Le général Pétain

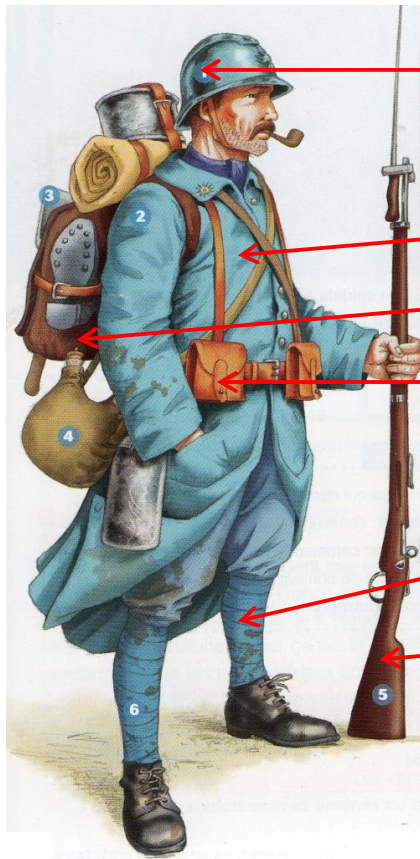
Un site pour t'aider : [https://fr.wikidia.org/wiki/Bataille\\_de\\_Verdun](https://fr.wikidia.org/wiki/Bataille_de_Verdun)

6. Après l'arrivée des renforts américains, le 18 juillet 1918, Foch lance une contre-attaque et remporte la seconde victoire de la Marne. À partir du 8 août, les Allemands commencent à se rendre par milliers. Le 7 novembre, l'Allemagne demande l'armistice. Où fut signé l'armistice ?

♦ à Berlin ♦ dans la forêt de Fontainebleau ♦ à Londres ♦ dans la forêt de Compiègne ♦ à Paris



➔ Complète la légende de ce soldat français.



Casque Adrian

Capote

Havresac

Cartouchière

Bandes molletières

Fusil Berthier à baïonnette

❶ Quelle est la nature de ce document ?

Un texte

❷ De quel livre est-il extrait ?

La Grande Guerre expliquée à mon petit-fils.

❸ Qui en est l'auteur ? Antoine Prost

Les tranchées transforment la bataille. [...] Le front est, en fait, des deux côtés, un réseau compliqué de tranchées successives, reliées par des boyaux<sup>(1)</sup>. La vie dans les tranchées est très dure. Les soldats restent plusieurs jours en ligne<sup>(2)</sup>. Ils dorment par terre. Ils ne peuvent se laver ni se raser. [...] Ils souffrent de la pluie, du froid, de la faim et de la soif, car on ne peut pas toujours les ravitailler. [...] Les poilus sont sales, ils ont beaucoup de poux. De gros rats courent dans les tranchées. Quand il pleut, on patauge dans l'eau et l'on s'enfonce dans la boue. [...] Entre la première ligne de chaque côté, il y a rarement plus de 100 ou 200 mètres, mais cet espace est difficile à franchir. Dès que les soldats sortent de leur tranchée pour attaquer, les mitrailleuses ennemies leur tirent dessus. Aussi, avant d'attaquer une tranchée, on cherche à la démolir à coups de canon, à détruire les barbelés, les mitrailleuses, et à tuer les soldats qui la défendent. Pour ceux-ci, c'est terrible. Le bombardement peut durer plusieurs jours et plusieurs nuits.

Antoine Prost, *La Grande Guerre expliquée à mon petit-fils*,  
© Éditions Seuil, 2005.

(1) Des boyaux : des tranchées moins larges que les autres.  
(2) Être en ligne : être au combat.

❹ Cite trois difficultés quotidiennes des soldats dans les tranchées en dehors des combats ?

Manque d'hygiène (sale, poux), manque de nourriture et de repos.

❺ Que fait-on avant d'envoyer les soldats attaquer la tranchée ennemie ?

On bombarde la tranchée ennemie.

❻ Quels dangers menacent les soldats lorsqu'ils partent à l'attaque ? On leur tire dessus à la mitrailleuse.